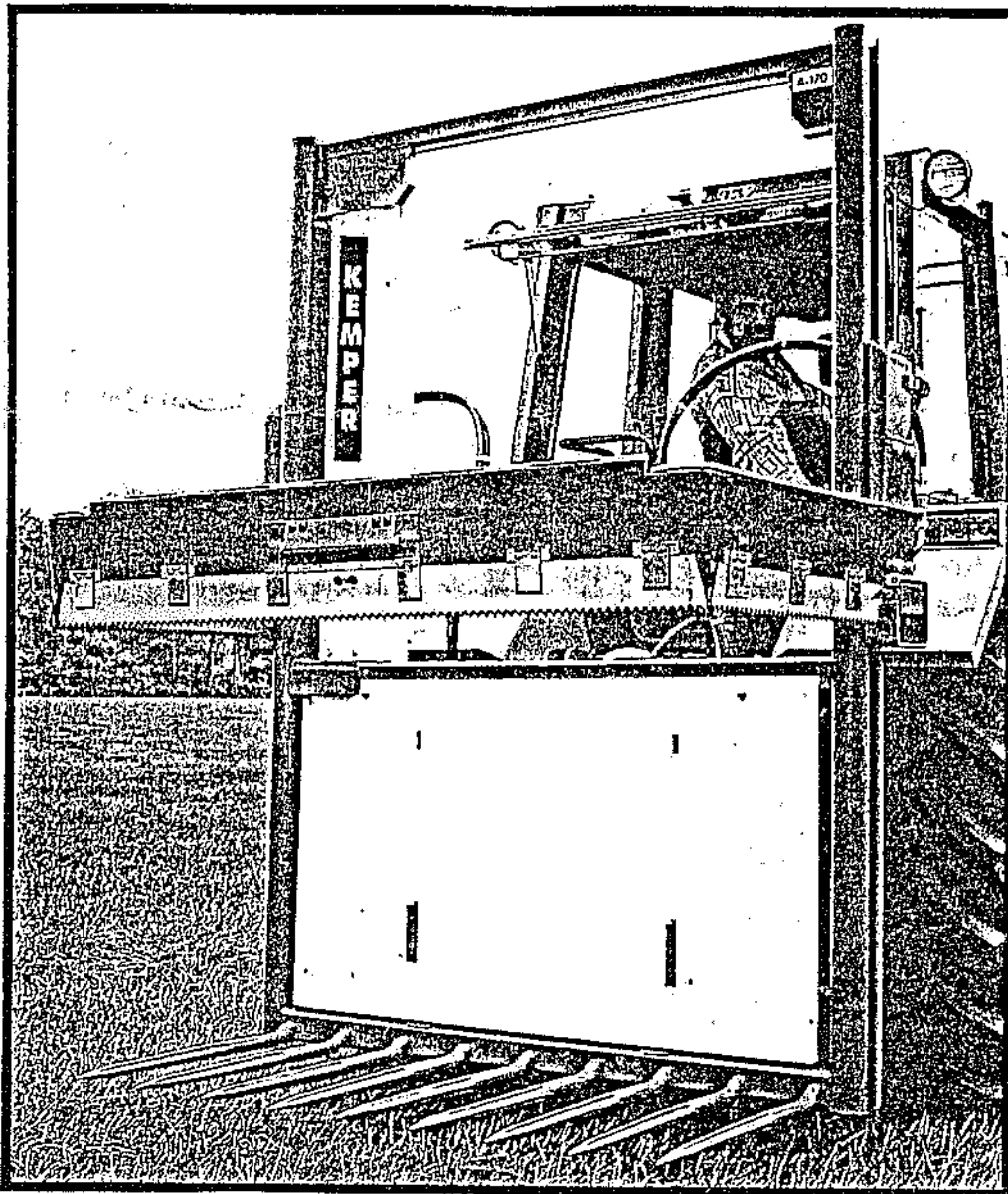




# - Siloblockschneider U-FLEX

Betriebsanleitung und Ersatzteilliste



Typ: A 145 - A 170 - A 200

## KEMPER U-Schneider Typ U-Flex

Der KEMPER U-Schneider darf nur zum Schneiden und zum Transport von Silage verwendet werden.

Geben Sie bitte bei Ersatzteilbestellungen immer die Maschinenummer des Typenschildes an. Für Ihre Sicherheit und für ein einwandfreies Funktionieren Ihrer Maschine nur Original KEMPER-Ersatzteile verwenden.

Der Hersteller behält sich das Recht vor, Änderungen zur Verbesserung der Maschine durchzuführen, ohne das hieraus irgendeine Verpflichtung für früher gelieferte Maschinen besteht. Der Hersteller lehnt jede Verantwortung ab, falls die Maschine nicht gemäß den in der Betriebsanleitung angegebenen Vorschriften benutzt wird. Der Benutzer muß die allgemeinen Sicherheitsvorschriften ebenso wie die Vorschriften der Berufsgenossenschaft genau beachten. Unsere Empfehlungen und Sicherheitsvorschriften erheben keinen Anspruch auf Vollständigkeit für Abmessungen des Gerätes.

### WICHTIG !

- Blockschneider für Einmannbedienung nur vom Schleppersitz aus
- vor Inbetriebnahme des Gerätes Kraftheber auf Null stellen
- Aufenthalt zwischen Schlepper und Blockschneider während der Arbeit ist unzulässig
- Vor jedem Einsatz überprüfen, daß die Lenkachse des Schleppers richtig belastet ist, mindestens 20 % des Fahrzeugleergewichtes
- Motor nur bei abgesenktem Hubrahmen abstellen
- Gerät nur im abgesenktem Zustand und auf festem Untergrund abstellen
- zulässiger Betriebsdruck der Hydraulikanlage 175 bar
- bei Leerfahrten Schneidrahmen bis etwa 5 cm über Zinken senken und Messerschutz anbringen
- auf öffentlichen Straßen gesetzlich vorgeschriebene Warntafeln anbringen. Die Schlepperbeleuchtung muß immer sichtbar sein
- Wartung und Reparaturen nur bei abgestelltem Motor
- Gleitflächen der Messer regelmässig (nach ca. 20 Blöcken) einölen regelmässig abschmieren
- Vor Inbetriebnahme Betriebsanleitung lesen

### GEBRAUCH

- Während des Schneidvorganges Handbremse anziehen
- Die Stützfüße des Schneidrahmens nicht in den Boden sinken lassen, dadurch vermeiden Sie Messerbeschädigungen
- Nach dem Schneidvorgang den Rahmen ca. 10 cm über die Zinken anheben
- Den Schneidrahmen nur im Leerlauf auf die Silage absenken
- Den Oberlenker bei abgestellter Maschine so einstellen, daß die Zinken waagrecht stehen
- Nach kurzer Inbetriebnahme alle Schraubverbindungen nachziehen

## WARTUNG

### Messer:

- Gleitflächen der Messer regelmäßig (nach ca. 20 Blöcken) einölen
- Beschädigungen an den Messern mit Schlichtfeile oder Schleifscheibe nachbessern. Nicht zuviel erhitzen, da sonst die Schneidflächen weich werden.
- Wenn sich sichtbar Schmutz zwischen den Messern befindet, Messer demontieren, reinigen, einfetten und wieder montieren.
- Wenn der U-Schneider über längere Zeit (etwa 1 Monat) nicht gebraucht wird, Messer demontieren, reinigen, einfetten und wieder montieren (mindestens 1 mal pro Jahr)

### Stahlkabel:

- Stahlkabel sauber und eingefettet halten
- Stahlkabelspannung regelmäßig (nach ca. 20 Blöcken) kontrollieren. Wenn der Schneidrahmen in der niedrigsten Position steht, müssen die Kabel etwa 1 cm horizontal nach beiden Seiten beweglich sein. Eventuell nachspannen mit Mutter Position 11 (Seilgang). Sorgen Sie dafür, daß die linken und rechten Kabel gleich straff gespannt sind, damit der Schneidrahmen nicht verzogen wird.

### Lauf- und Kabelrollen:

- Achsen der Lauf- und Kabelrollen regelmäßig einfetten

### Hydraulik:

- Wenn der U-Schneider über längere Zeit (etwa 1 Monat) nicht gebraucht wird, alle Kolbenstangen einfetten (mindestens 1 mal pro Jahr)
- Schläuche und Schlauchbefestigungen regelmäßig kontrollieren eventuell ersetzen.

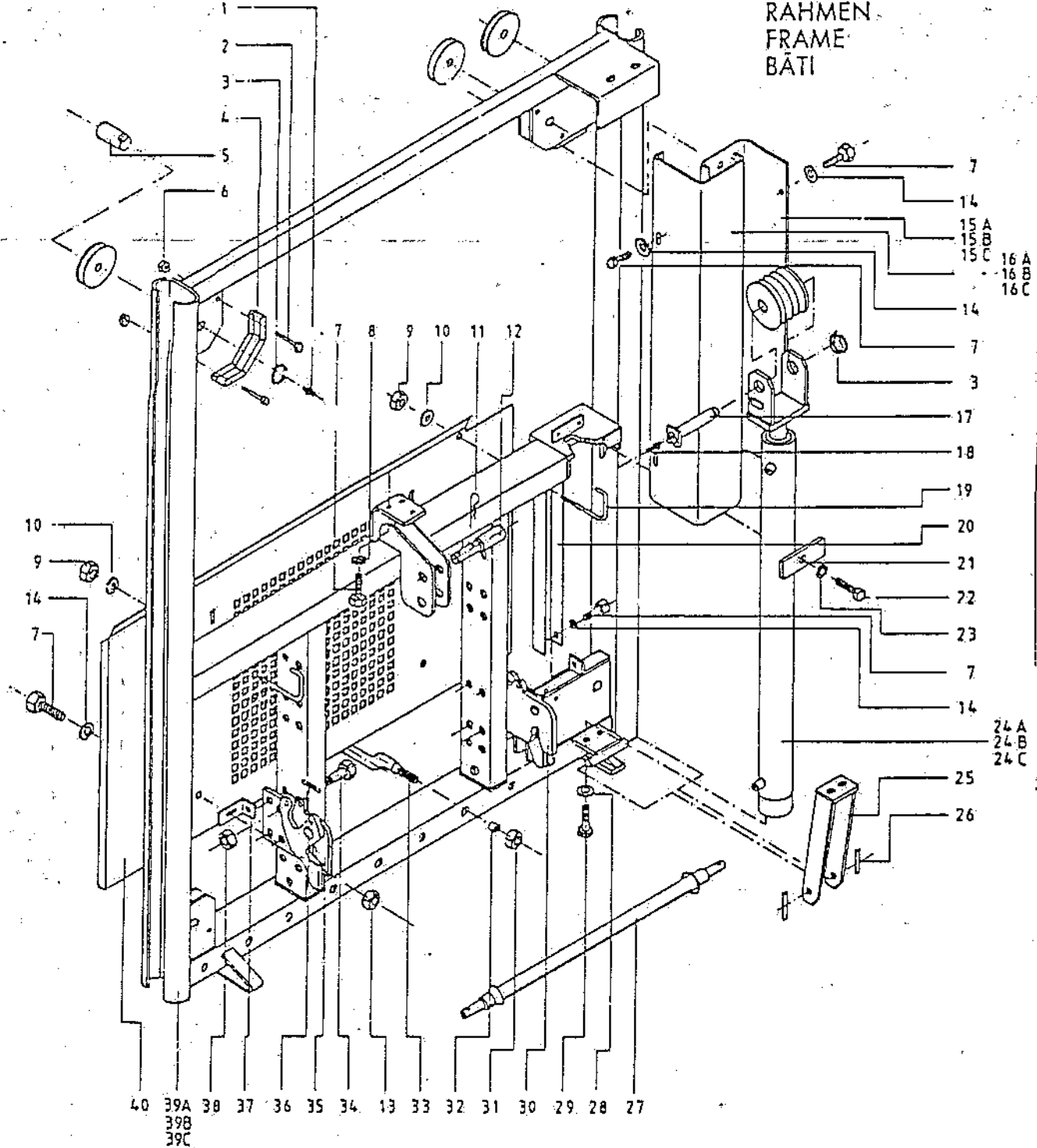
### Schraubverbindungen:

- Alle Schraubverbindungen, besonders die Muttern der Zinken regelmäßig (nach etwa 50 Blöcken) nachziehen.

# Siloblockschneider

# U-FLEX

FRAME  
RAHMEN  
FRAME  
BÄTI



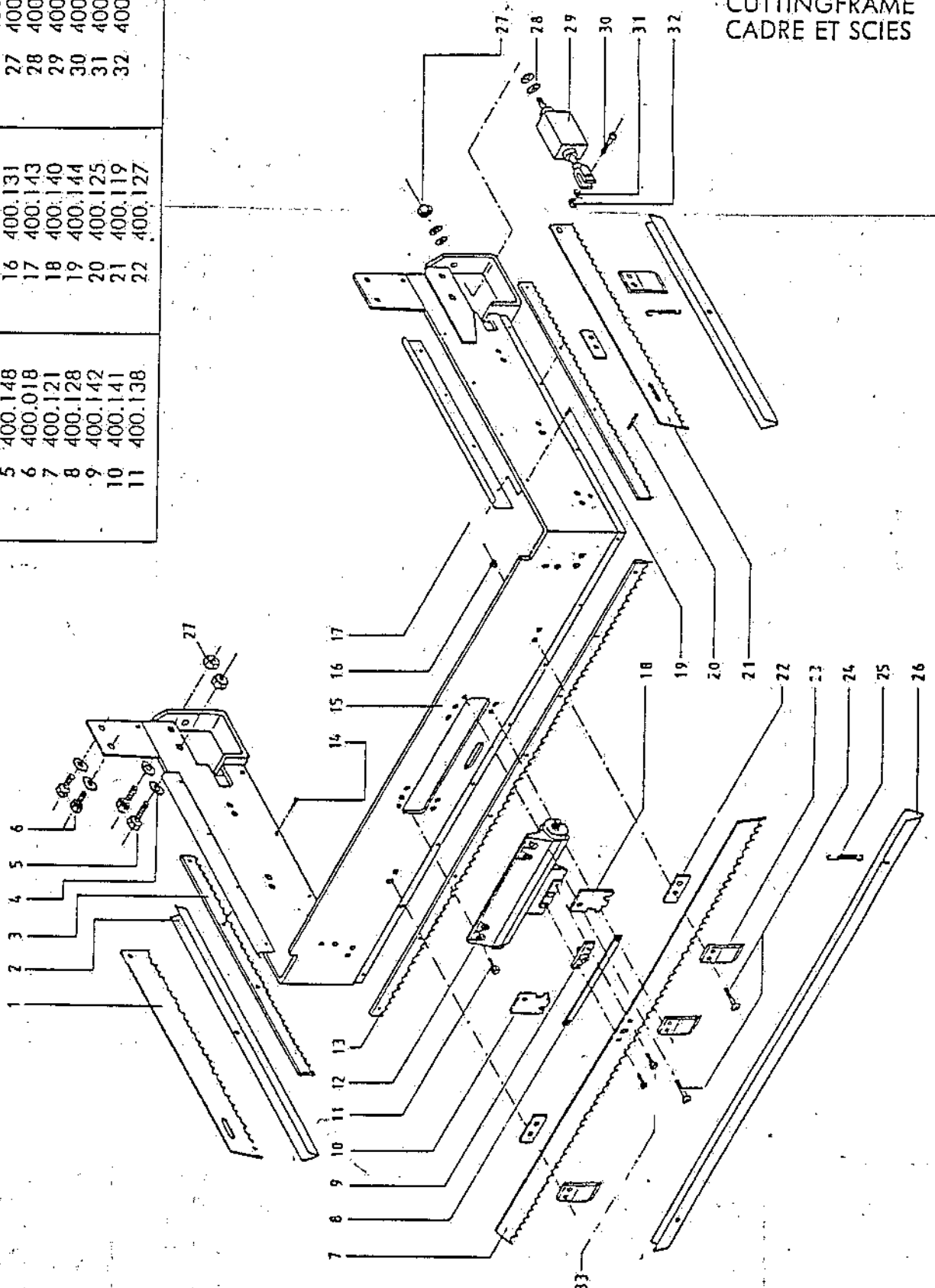
1	400.059	11	400.054	17	400.023	25	400.016	35	400.049
2	400.056	12	400.053	18	400.024	26	400.017	36	400.044
3	400.025	13	400.066	19	400.040	27	400.051	37	400.052
4	400.055	14	400.037	20	400.038	28	400.019	38	400.046
5	400.058	15a	400.027 A145	21	400.020	29	400.018	39a	400.006 A145
6	400.057	15b	400.029 A170	22	400.021	30	400.050	39b	400.007 A170
7	400.036	15c	400.031 A200	23	400.022	31	400.063	39c	400.008 A200
8	400.065	16a	400.026 A145	24a	400.011 A145	32	400.064	40	400.039
9	400.041	16b	400.028 A170	24b	400.012 A170	33	400.060		
10	400.076	16c	400.030 A200	24c	400.013 A200	34	400.045		

# Siloblockschneider

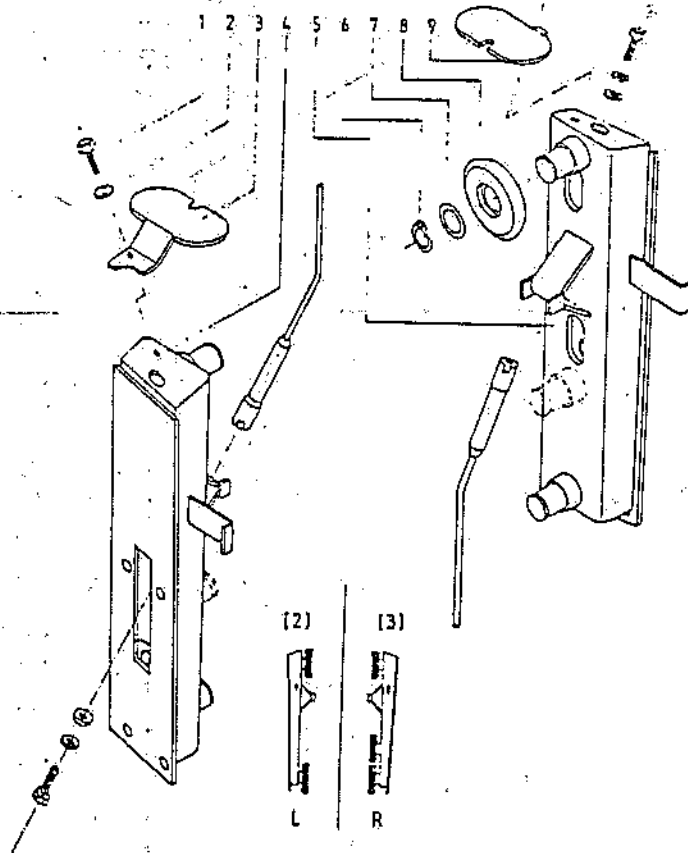
# U-FLEX

SNIJRAAM 400.100  
 SCHNEIDRAHMEN  
 CUTTINGFRAME  
 CADRE ET SCIES

- |    |         |    |         |    |         |
|----|---------|----|---------|----|---------|
| 1  | 400.120 | 12 | 400.137 | 23 | 400.126 |
| 1  | 400.145 | 13 | 400.118 | 24 | 400.130 |
| 3  | 400.116 | 14 | 400.117 | 25 | 400.147 |
| 4  | 400.019 | 15 | 400.103 | 26 | 400.146 |
| 5  | 400.148 | 16 | 400.131 | 27 | 400.133 |
| 6  | 400.018 | 17 | 400.143 | 28 | 400.134 |
| 7  | 400.121 | 18 | 400.140 | 29 | 400.132 |
| 8  | 400.128 | 19 | 400.144 | 30 | 400.135 |
| 9  | 400.142 | 20 | 400.125 | 31 | 400.076 |
| 10 | 400.141 | 21 | 400.119 | 32 | 400.041 |
| 11 | 400.138 | 22 | 400.127 |    |         |



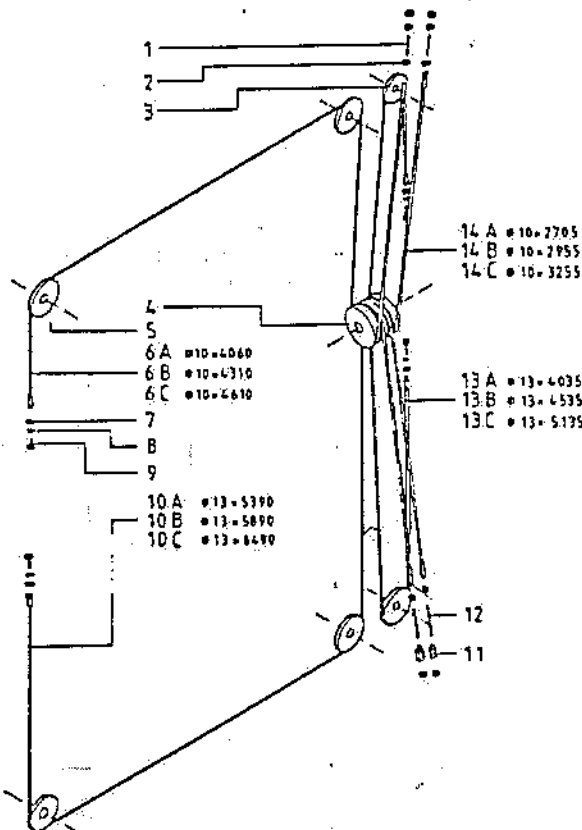
## GELEIDEWAGENS FÜHRUNGSWAGENS GUIDEBLOCK CAR'S SUPPORT DE CÂBLES



400.200	[2]	L
400.202	[3]	L
400.201	[2]	R
400.203	[3]	R

1	440.036	
2	400.227	
3	400.225	
4	400.206	[2]
	400.208	[3]
5	400.207	[2]
	400.209	[3]
6	400.224	
7	400.223	
8	400.222	
9	400.226	

## KABELLOOP SIELGANG ROPES AND PULLEYS CÂBLES

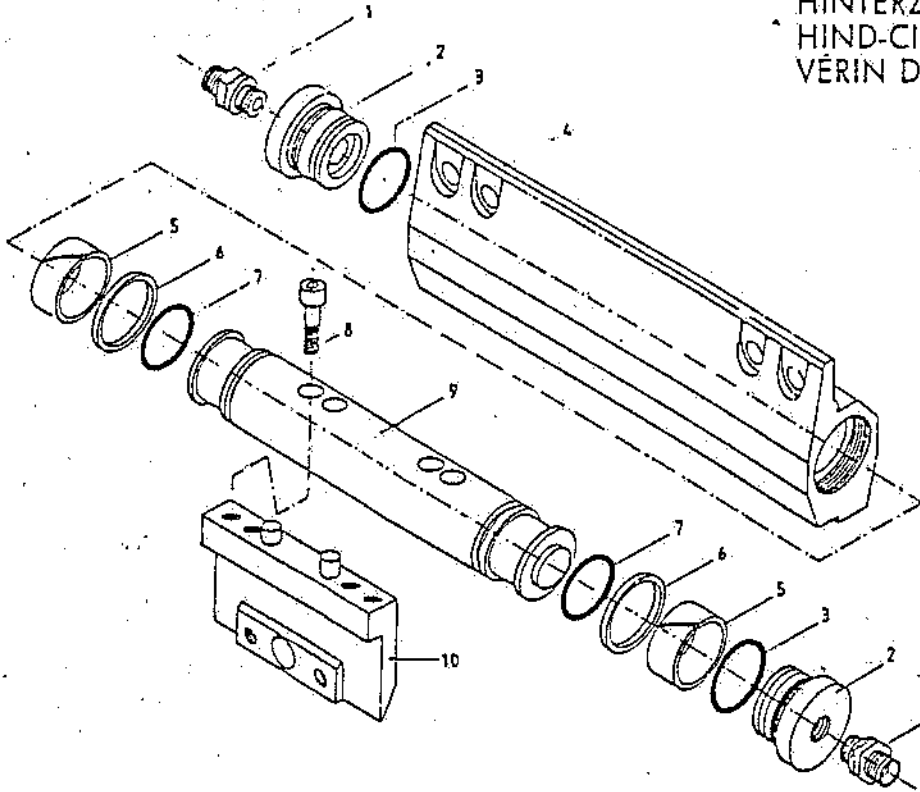


1	400.629	
2	400.219	
3	400.601	(1*)
4	400.602	
5	400.600	(5*)
6a	400.608	A145
6b	400.612	A170
6c	400.616	A200
7	400.632	
8	400.019	
9	400.018	
10a	400.606	A145
10b	400.610	A170
10c	400.614	A200
11	400.628	
12	400.630	
13a	400.607	
13b	400.611	
13c	400.615	
14a	400.609	A145
14b	400.613	A170
14c	400.617	A200

# Siloblockschneider

# U-FLEX

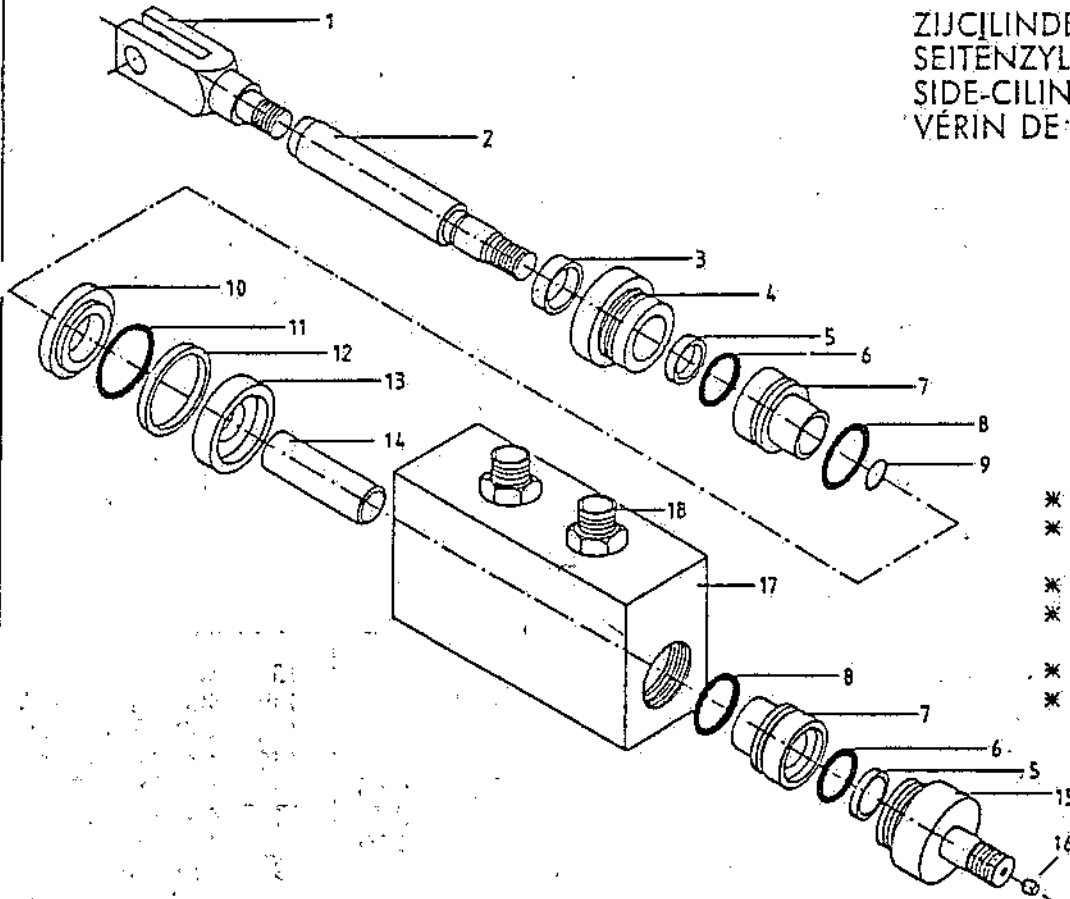
ACHTERCILINDER 400.137  
 HINTERZYLINDER  
 HIND-CILINDER  
 VÉRIN D'ARRIÈRE



\* 400.397

1	400.718
2	400.322
3	400.323
4	400.320
5	400.324
6	400.325
7	400.326
8	400.327
9	400.321
10	400.328

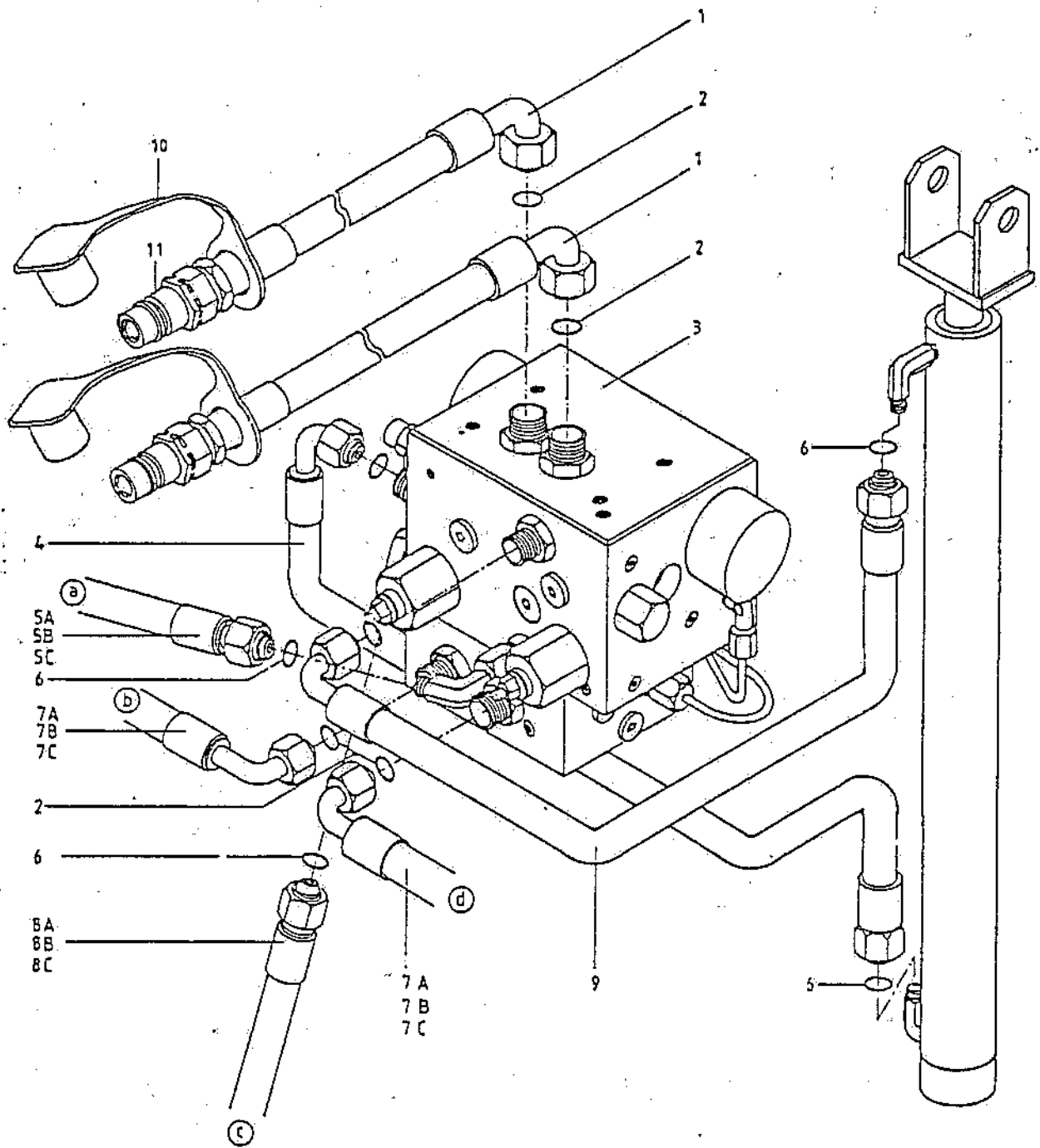
ZIJCILINDER 400.132  
 SEITENZYLINDER  
 SIDE-CILINDER  
 VÉRIN DE LATÉRALE



\* 400.398

1	400.340
2	400.341
3	400.342
4	400.343
5	400.344
6	400.345
7	400.346
8	400.347
9	400.348
10	400.349
11	400.350
12	400.351
13	400.352
14	400.353
15	400.354
16	400.355
17	400.356
18	400.718

HYDRAULIEK  
HYDRAULIEK  
HYDRAULIK  
HYDRAULIQUE



E-Teil-Nr.  
für Seite 15

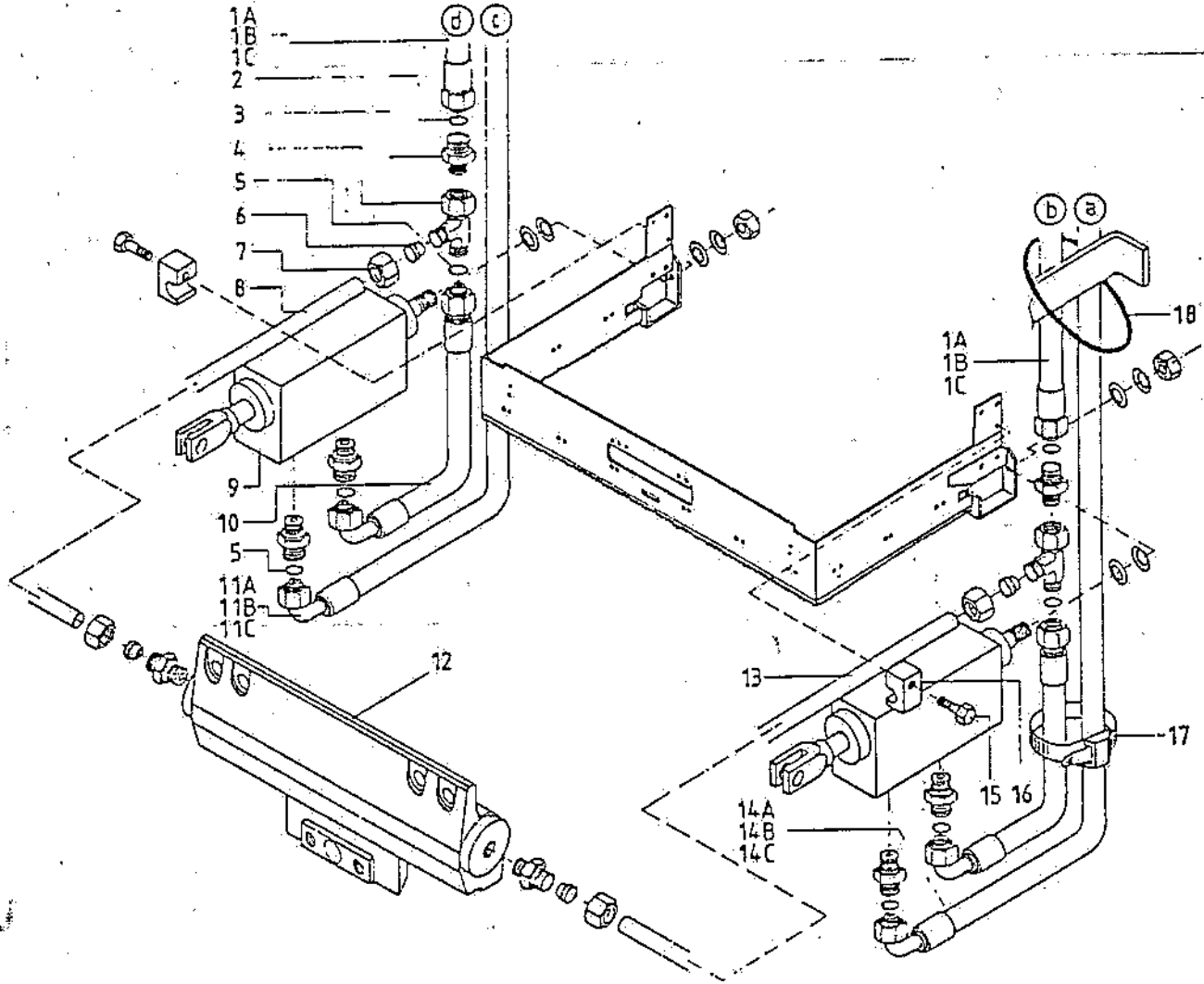
1A	400.706	A145	7	400.712		13	400.715	
1B	400.706	A170	8	400.713		14A	400.704	A145
1C	400.721	A200	9	400.132		14B	400.704	A170
2	400.701		10	400.714		14C	400.723	A200
3	400.709		11A	400.707	A145	15	400.719	
4	400.710		11B	400.707	A170	16	400.717	
5	400.705		11C	400.722	A200	17	400.727	
6	400.711		12	400.137		18	400.726	



# Siloblockschneider

# U-FLEX

HYDRAULIK  
HYDRAULIEK  
HYDRAULIK  
HYDRAULIQUE



1	400.702		6	400.705		9	400.708
2	400.701		7A	400.706	A145	10	400.724
3	400.700		7B	400.706	A170	11	400.725
4	400.703		7C	400.721	A200		
5A	400.704	A145	8A	400.707	A145		
5B	400.704	A170	8B	400.707	A170		
5C	400.723	A200	8C	400.722	A200		

E-Teil-Nr  
für Seite 14